



# **វិធីសាស្ត្រផ្អែកលើអេកូឡូស៊ីក្នុងការថែរក្សាព្រៃកោងកាង**

**Ecosystem-Based Approaches to Mangrove Conservation**

**បទបង្ហាញដោយ៖ លោក វង្ស តារា**

**អនុប្រធានទី១ សហគមន៍តំបន់ការពារតំបន់ធម្មជាតិពាមក្រសោប**

# មាតិកាបទបង្ហាញ

១-ប្រវត្តិសហគមន៍

២-រចនាសម្ព័ន្ធ តួនាទី និងភារកិច្ច

៣-ផែនការគ្រប់គ្រង និងអភិរក្សជីវចម្រុះក្នុងសហគមន៍

៤-ព្រៃកោងកាងនៅប្រទេសកម្ពុជា

៥-សារៈសំខាន់នៃព្រៃកោងកាងក្នុងតំបន់អភិរក្ស

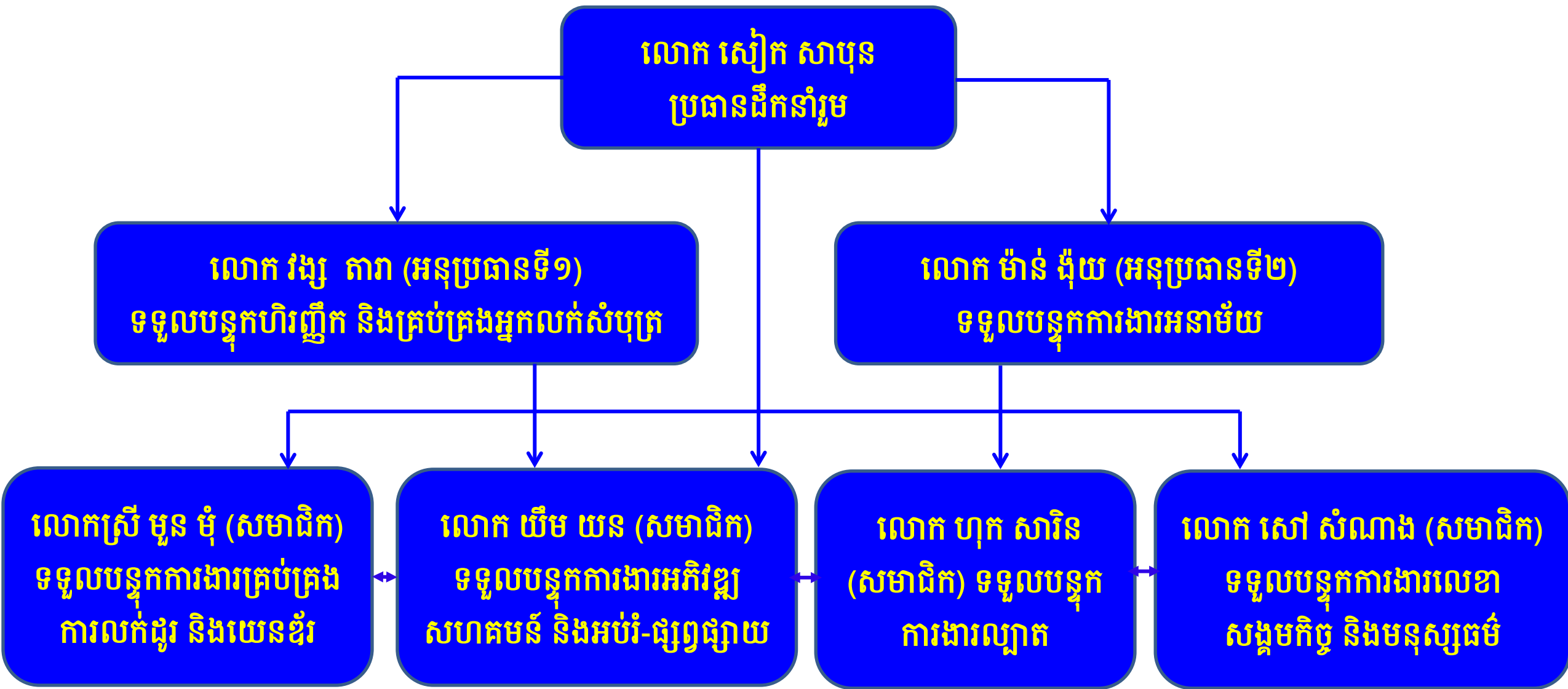
៦-កត្តាជំរុញដែលបណ្តាលឱ្យមានការបាត់បង់ព្រៃកោងកាង

៧-ផែនការ/ទិសដៅដើម្បីថែរក្សាព្រៃកោងកាងរបស់សហគមន៍

## ១-ប្រវត្តិសហគមន៍តំបន់ការពារធម្មជាតិពាមក្រសោប

- ❖ សហគមន៍តំបន់ការពារពាមក្រសោបបង្កើតឡើងនៅថ្ងៃទី០៤ ខែកុម្ភៈ ឆ្នាំ ២០០១
- ❖ ទីតាំងស្ថិតនៅភូមិ១ ភូមិ២ ឃុំពាមក្រសោប ស្រុកមណ្ឌលសីមា ខេត្តកោះកុង  
និង ស្ថិតនៅក្នុងដែនជម្រកសត្វព្រៃពាមក្រសោប
- ❖ មានសមាជិកសរុបចំនួន **៥៣២ គ្រួសារ** ស្មើនឹង **២ ០៨៣ នាក់**  
ស្រី **១ ០៨៧នាក់**

## ២-រចនាសម្ព័ន្ធ គ្នានាង និងការកិច្ច



៣-ផែនការគ្រប់គ្រង និងអភិរក្សជីវចម្រុះក្នុងសហគមន៍

- ពង្រឹង និងពង្រីកផ្នែកសេវាកម្មអេកូទេសចរណ៍ (អ្នករត់ទូក, អ្នកលក់ដូរ)
- កែលម្អហេដ្ឋារចនាសម្ព័ន្ធ (ផ្លូវ-ស្ពាន, ខ្នុស)
- ពង្រឹងការគ្រប់គ្រងចំណូល-ចំណាយ
- លើកគម្រោងអភិវឌ្ឍន៍សហគមន៍បញ្ចូលក្នុងផែនការវិនិយោគរបស់ឃុំ
- កសាងសមត្ថភាពដល់គណៈកម្មការសហគមន៍
- ពង្រឹងសមត្ថភាពក្រុមស្ត្រីកែច្នៃផលិតផលនេសាទ
- ពង្រឹងសមត្ថភាពក្រុមស្ត្រីសន្សំប្រាក់។

### ៣-ផែនការគ្រប់គ្រង និងអភិរក្សជីវចម្រុះ

#### ✧ សហគមន៍បានបែងចែកតំបន់គ្រប់គ្រងជា៣ផ្នែក៖

1-តំបន់ប្រើប្រាស់ដោយចិរភាព មានផ្ទៃដី 323 ហិ.ត

2-តំបន់អភិរក្ស មានផ្ទៃដី 2 657 ហិ.ត

3-តំបន់អេកូទេសចរណ៍ មានផ្ទៃដី 185 ហិ.ត

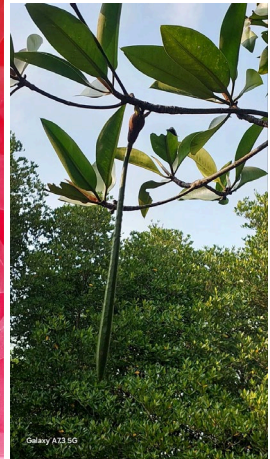
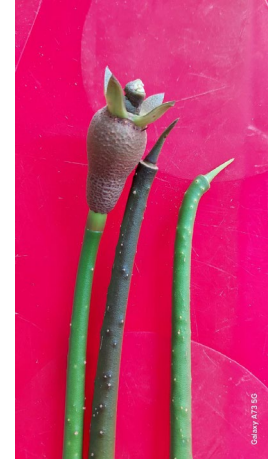
- បោះបង្គោលព្រំ បាន៦៧បង្គោល និងបន្តបោះបន្ថែមជុំវិញសហគមន៍
- ផែនការដាំស្ករព្រៃ (កូនកោងកាង)
- ពង្រឹងការយាមល្បាតសហគមន៍។

## ៤-ព្រែកោងកាងនៅប្រទេសកម្ពុជា

- ដើមកោងកាងជាសម្បត្តិធម្មជាតិដ៏មានតម្លៃ ដែលទ្រទ្រង់ដល់ប្រព័ន្ធអេកូឡូស៊ី និងបរិស្ថានរស់នៅរបស់មនុស្ស។
- ផ្ទៃដីព្រែកោងកាង មានចំនួន **៦២,៦៩១ ហិកតា** នៅប្រទេសកម្ពុជា ក្នុងឆ្នាំ២០២២ ដែលលាតសន្ធឹងតាមបណ្តោយឆ្នេរនៃខេត្តជាប់មាត់សមុទ្រចំនួនបួនគឺ ខេត្តកោះកុង ព្រះសីហនុ កំពត និងកែបដែលស្ថិតនៅឆ្នេរភាគឦសាននៃឈូងសមុទ្រថៃ និងមានប្រវែងសរុប **៤៣៤គីឡូម៉ែត្រ**។
- ប្រទេសកម្ពុជាមានអំបូរព្រែកោងកាងចំនួន **៦៤ប្រភេទ**។



# ជើងកោងកាងក្នុងសហគមន៍





# ជើងកោងកាងក្នុងសហគមន៍



## ៥-សារៈសំខាន់នៃព្រៃកោងកាងក្នុងតំបន់អភិរក្ស

- ព្រៃកោងកាងផ្តល់ធនធានសម្បូរបែប (ជាជម្រក និងអាហារ) សម្រាប់មនុស្ស សត្វ និងជីវចម្រុះ
- ព្រៃកោងកាងមានតួនាទី ជាបាំងការពារព្យុះ និងទប់ទល់ទឹកជំនន់ និងសំណឹកដី ដែលកើតឡើងដោយបាតុភូតអាកាសធាតុ
- ព្រៃកោងកាងបានជួយទ្រទ្រង់ធនធានធម្មជាតិក្នុងសមុទ្រ និងធានានិរន្តរភាពផ្នែក ទេសចរណ៍(ទាញចំណូលចូលសហគមន៍តាមរយៈសេវាកម្មអេកូទេសចរណ៍)
- ទ្រង់ទ្រង់ការស្រូប និងស្តុកកាបូន និងទប់ស្កាត់ការប្រែប្រួលអាកាសធាតុ

## ៦-កត្តាជំរុញដែលបណ្តាលឱ្យមានការបាត់បង់ព្រៃកោងកាង

- កត្តាមនុស្ស
  - ការកាប់ឆ្ការព្រៃកោងកាងសម្រាប់វារីវប្បកម្ម វិស័យកសិកម្ម និងការអភិវឌ្ឍហេដ្ឋារចនាសម្ព័ន្ធ មានកំពង់ធំ ផ្លូវថ្នល់
- កត្តាធម្មជាតិ
  - ការប្រែប្រួលអាកាសធាតុ បាតុភូតអាកាសធាតុ និងការហូរព្រោះ។

## ៧-ផែនការ/ទិសដៅដើម្បីថែរក្សាព្រៃកោងកាងរបស់សហគមន៍

- ដាំដុះកូនកោងកាងឡើងវិញនៅតំបន់សីកវិចារិល (តំបន់បាត់បង់ព្រៃកោងកាង)
- ការគ្រប់គ្រងផ្នែកលើសហគមន៍៖ ការផ្សារភ្ជាប់ប្រជាសហគមន៍ទៅនឹងការអភិរក្ស
- គោលនយោបាយអភិរក្ស៖
  - 1-ព្រំខ័ណ្ឌតំបន់ព្រៃកោងកាងដែលកំពុងអភិរក្ស
  - 2-ច្បាប់ការពារតំបន់អភិរក្ស
  - 3-ការលើកទឹកចិត្តក្នុងកិច្ចការអភិរក្ស / ការល្បាត (ផ្តល់ប្រាក់ឧបត្ថម្ភ-ប័ណ្ណសរសើរ)។



## ៧-ផែនការ/ទិសដៅដើម្បីថែរក្សាព្រៃកោងកាងរបស់សហគមន៍

- បន្ត និងពង្រឹងកម្មវិធីរបស់សហគមន៍ក្នុងការថែរក្សា ការពារព្រៃកោងកាង
- អភិវឌ្ឍសមត្ថភាពរបស់ឆ្នាំល្បាត ដោយបញ្ជូនទៅចូលរួមវគ្គបណ្តុះបណ្តាល  
បច្ចេកទេសគ្រប់គ្រងតាមប្រព័ន្ធអ៊ិនធឺណែត (បច្ចេកទេសគ្រប់គ្រងប្រព័ន្ធភូមិសាស្ត្រ)
- អនុវត្ត សហការ និងគាំទ្រគោលនយោបាយទ្រទ្រង់តំបន់ការពារធម្មជាតិព្រៃកោង  
កាងថ្នាក់ជាតិ និងអន្តរជាតិ។

## ៧-ផែនការ/ទិសដៅដើម្បីថែរក្សាព្រៃកោងកាងរបស់សហគមន៍

- បន្តការអភិវឌ្ឍវិស័យអេកូទេសចរណ៍ ដោយចូលរួមអនុវត្តគម្រោងអភិវឌ្ឍនានា ដែលគាំទ្រការពង្រឹង និងពង្រីកសេវាអេកូទេសចរណ៍។
- បន្តការអភិវឌ្ឍផ្នែកហេដ្ឋារចនាសម្ព័ន្ធ ដើម្បីបម្រើវិស័យទេសចរណ៍នៅក្នុងសហគមន៍ រួមមាន ផ្លូវថ្នល់ ស្ពាន ខ្នុស កន្លែងទទួលស្នាក់នៅរបស់ភ្ញៀវជាតិ និងអន្តរជាតិពង្រឹង និងពង្រីកសេវាអេកូទេសចរណ៍ (ការលក់ដូរ និងសេវាកម្មផ្សេងៗ)។

สุมหหหหห